

Звіт про соціологічне дослідження з питань відношення населення до існуючого номінального ряду банкнот і монет, а також структури платіжних інструментів, які використовуються населенням України при роздрібних платежах

Географія дослідження – Україна (1800 респондентів із квотованою вибіркою із 24 областей та АР Крим)

Термін проведення дослідження: червень-серпень 2009 року

Графік проведення дослідження:

- Організаційні заходи щодо погодження інструментарію дослідження – до 15.06.2009 р.;
- Підготовка бази даних – до 15.06.2009 р.
- Телефонне опитування – 15.06 – 22.07. 2009 р.;
- Ввід в шаблон SPSS – 17.06. – 24.07.2009 р.
- Підготовка аналітичного звіту – 27.07 – 7.08.2009 р.
- Представлення аналітичного звіту в УБС НБУ – 10-12.08.2009р.
- Представлення аналітичного звіту в Національний банк України – 12-15.08.2009 р.

Виконавець – Університет банківської справи Національного банку України (м. Київ), факультет ПКП

Предмет дослідження – виявлення ставлення населення України до можливості вилучення із готівкового обігу монет дрібних номіналів (із сегментарними особливостями, профільні критерії) та вивчення структури платіжних інструментів, які використовуються населенням України при роздрібних платежах.

Інструментарій дослідження – телефоне опитування респондентів.

Завдання дослідження:

- ◆ оцінити, ступінь використання населенням готівки у повсякденних розрахунках;
- з'ясувати інтенсивність використання платіжних карток населенням у структурі повсякденних розрахунків;
- з'ясувати, які номінали банкнот та монет є найбільш зручними для населення, а які сприймаються зайвими (якщо такі будуть виявлені);
- встановити фактичну цінність монет дрібного номіналу у свідомості населення;
- виявити ставлення населення до можливості вилучення з обігу монет дрібного номіналу (1-2 копійки).

РОБОЧА ГІПОТЕЗА:

- переважна більшість роздрібних платежів населення України здійснює готівкою;
- для населення України монети дрібного номіналу (1-2 копійки) мають неістотну фактичну цінність як міра вартості та засіб платежу і можуть бути вилучені із обігу, не викликаючи соціального обурення і невдоволення.

Методологія:

1 етап: Всеукраїнське дослідження з охопленням 24 обласних центрів та Республіки Крим за методом телефонного опитування. Вибірка – багатоступенева, квотна. Квота – стать, вік, соціальний статус. Кількість респондентів – 1800.

Опрацювання результатів здійснюватиметься з використанням програмного комплексу SPSS Version 13. Форма звіту – статистичний аналіз, таблиці із узагальненими результатами та деталізовані за простою і зрощеною сегментацією респондентів, аналітичні висновки і тлумачення.

Анкета дослідження

Шановні респонденти! Національний Банк України запрошує Вас взяти участь у соціологічному опитуванні метою якого є визначення ставлення жителів України до питань зручності використання в обігу монет та банкнот різної вартості (номіналу). Ваші відповіді будуть враховані при оптимізації прийняття рішень НБУ щодо даного питання. Опитування анонімне. Просимо Вас обирати варіанти відповідей відповідно до інструкцій наведених у кожному запитанні. Наперед вдячні за співпрацю!

1. Чи використовуєте Ви платіжну картку у повсякденних розрахунках?

- 1 Так, постійно
- 2 Періодично
- 3 Дуже рідко
- 4 Не використовую картку, хоча маю – *переходьте до питання 4.*
- 5 Не маю картки, тому й не використовую – *переходьте до питання 4.*

2. Розподіліть, будь ласка, за інтенсивністю використання вами у повсякденних розрахунках різних засобів платежу (від кількості покупок у роздрібній торгівлі):

готівка _____ %
платіжна картка _____ %

якщо їх сума складає 100 %.

3. З якої суми покупка стає більш зручною для оплати не готівкою, а платіжною карткою? (один варіант відповіді)

- 1 Від 50 до 100 грн.
- 2 Від 100 до 500 грн.
- 3 Від 500 до 1000 грн.
- 4 Більше 1000 грн.
- 5 Це не залежить від суми
- 6 Важко відповісти

4. Скільки приблизно в день Ви витрачаєте грошей на дрібні покупки, оплату послуг, транспорт, зв'язок і тому подібне? Йдеться про поточні витрати, які не включають виплати комунальних платежів, сплату кредитів, купівлю товарів довгострокового користування, дорогих подарунків тощо.

- 1 До 25 грн.
- 2 Від 25 до 50 грн.
- 3 Від 50 до 75 грн.
- 4 Від 75 до 100 грн.
- 5 Більше 100 грн.
- 6 Важко відповісти

5. Скільки приблизно разів на день Ви розраховуєтесь готівкою?

- 1 Менше 5 разів
- 2 Від 5 до 10 разів в день
- 3 Більше 10 разів в день
- 4 Важко відповісти

6. Оберіть варіант відповіді, який найбільш влучно характеризує вашу поведінку при розрахунках готівкою

- 1 намагаюсь розплатитись без решти, вишикую до останньої копійки
- 2 намагаюсь підібрати зручні банкноти, на копійки не дуже зважаю
- 3 розплачуюсь не замислюючись над підбором банкнот і монет
- 4 Важко відповісти

7. Які номінали монет Ви вважаєте найбільш зручними, а які зайвими у повсякденних розрахунках? *{Виберіть не більше трьох}*.

Найбільш зручні		Зайві	
1	1 копійка	1	1 копійка
2	2 копійки	2	2 копійки
3	5 копійок	3	5 копійок
4	10 копійок	4	10 копійок
5	25 копійок	5	25 копійок
6	50 копійок	6	50 копійок
7	1 гривня	7	1 гривня

8. Які номінали банкнот Ви вважаєте найбільш зручними, а які зайвими у повсякденних розрахунках? *(Виберіть не більше трьох)*.

Найбільш зручні		Зайві	
1	1 гривня	1	1 гривня
2	2 гривні	2	2 гривні
3	5 гривень	3	5 гривень
4	10 гривень	4	10 гривень
5	20 гривень	5	20 гривень
6	50 гривень	6	50 гривень
7	100 гривень	7	100 гривень
8	200 гривень	8	200 гривень
9	500 гривень	9	500 гривень

9. Чи доводилось Вам у повсякденних розрахунках відчувати нестачу банкнот малого номіналу *(наприклад, не могли дати здачу, просила надати вас інші купюри тощо)*?

1 Ні – *переходьте до питання 11.*

Так *{Якого переважно номіналу?}*

- 2 1 грн.
- 3 2 грн.
- 4 5 грн.
- 5 10 грн.
- 6 20 грн.

10. Як часто Ви зустрічаєтесь із проблемою нестачі банкнот малого номіналу?

- 1 Майже при всіх розрахунках
- 2 Доволі часто
- 3 Інколи
- 4 Дуже рідко
- 5 Були одиничні випадки

11. Оцініть вашу згоду із наведеними нижче твердженнями

11.1. Я не беру решти копійками, номіналом 1-2 коп.	<input type="checkbox"/> так; <input type="checkbox"/> ні; <input type="checkbox"/> важко сказати
11.2. У мене в гаманці завжди є копійки номіналом 1-2 коп., але я ними не розплачуюсь	<input type="checkbox"/> так; <input type="checkbox"/> ні; <input type="checkbox"/> важко сказати
11.3. Я досить часто зустрічаюсь із тим, що у магазинах продавці заокруглюють ціни і не дають решту 1-2 коп.	<input type="checkbox"/> так; <input type="checkbox"/> ні; <input type="checkbox"/> важко сказати
11.4. Якби 1-2 коп. були вилучені із обігу мені особисто це було б зручно	<input type="checkbox"/> так; <input type="checkbox"/> ні; <input type="checkbox"/> важко сказати
11.5. Якби 1-2 коп. були вилучені із обігу це б викликало в мене заперечення	<input type="checkbox"/> так; <input type="checkbox"/> ні; <input type="checkbox"/> важко сказати

12. Чи вважаєте Ви доцільним округлення цін на товари та послуги ?

- 1 Так
- 2 Ні - - *переходьте до питання 14.*
- 3 Важко відповісти

13. Який рівень заокруглення цін з метою спрощення розрахунків Ви вважаєте для себе прийнятним?

- 1 До 5-ти копійок
- 2 До 10-ти копійок
- 3 Важко відповісти.

----- ,

14. Монети якого номіналу Ви піднімаєте на дорозі, в транспорті, магазині і т.д.?

- 1 Всі монети
- 2 Від 5-ти копійок
- 3 Від 10-ти копійок
- 4 Від 25-ти копійок
- 5 Від 50-ти копійок
- 6 Взагалі не піднімаю

15. Якщо Ви випадково випустили дрібні монети на вулиці, в магазині, в транспорті Ви?:

- 1 Обов'язково за можливістю зберете монети
- 2 Зберете монети тільки великого номіналу, проігнорували дрібні
- 3 Взагалі не збиратимете монет
- 4 Важко відповісти

16. Чи накопичуєте Ви вдома монети, які практично не використовуватиме потім?

1 Ні

Так {Якого переважно номіналу?}

- 2 1 копійка
- 3 2 копійки
- 4 5 копійок
- 5 10 копійок
- 6 25 копійок
- 7 50 копійок
- 8 Важко відповісти

17. Пошкоджену банкноту якого мінімального номіналу Ви, в разі пошкодження, обов'язково обмінюєте в банку? (один варіант відповіді)

- 1 1 гривня
- 2 2 гривні
- 3 5 гривень
- 4 10 гривень
- 5 20 гривень
- 6 50 гривень

- 7 100 гривень
- 8 200 гривень
- 9 500 гривень
- 10 Важко відповісти

18. Як Ви вважаєте, банкноти якого номіналу варто замінити монетами того ж номіналу?

- 1 1 гривня
- 2 2 гривні
- 3 5 гривень
- 4 Взагалі не потрібно це робити
- 5 Важко відповісти

19. Чи знайомі Ви з елементами захисту банкнот?

- 1 Так 2 Ні 3 Важко відповісти

20. Чи контролюєте Ви елементи захисту банкнот? Якщо так, то які в першу чергу, назвіть? _____

21. Ваша стать: 1 - жінка 2 - чоловік

22. Ваш вік:

- 1 Від 18 до 30 років
- 2 Від 31 до 40 років
- 3 Від 41 до 50 років
- 4 Від 51 до 60 років
- 5 Старше 60 років

23. Ваш соціальний статус?

- 1 Робітник
- 2 Службовець
- 4 Підприємець
- 5 Медик, педагог, науковець
- 6 Військовослужбовець, міліціонер, МНС
- 7 Студент
- 8 Пенсіонер
- 9 Домогосподарка
- 10 Офіційно безробітний
- 11 Тимчасово не працюю
- 12 Інше

24. Область, в якій проживаєте

- | | |
|------------------------------|---------------------------|
| 1. АР Крим | 14. Миколаївська область |
| 2. Волинська область | 15. Одеська область |
| 3. Вінницька область | 16. Полтавська область |
| 4. Дніпропетровська область | 17. Рівненська область |
| 5. Донецька область | 18. Сумська область |
| 6. Житомирська область | 19. Тернопільська область |
| 7. Закарпатська область | 20. Харківська область |
| 8. Запорізька область | 21. Херсонська область |
| 9. Івано-Франківська область | 22. Хмельницька область |
| 10. Київська область | 23. Черкаська область |
| 11. Кіровоградська область | 24. Чернівецька область |
| 12. Луганська область | 25. Чернігівська область |
| 13. Львівська область | |

Дякуємо за співпрацю

Вибірка – багатоступенева, квотна. Квота – стать, вік, соціальний статус. Кількість респондентів – 1800.

Region	%	К-ть респондентів	Із них чол.	Вік респондентів					Із них жін.	Вік респондентів				
				18-30 р.	31-40 р.	41-50 р.	51-60 р.	старше 60 р.		18-30 р.	31-40 р.	41-50 р.	51-60 р.	старше 60 р.
1. АР Крим	5,1	92	46	9	11	11	8	7	46	9	11	11	8	7
2. Волинська область	2,3	42	21	4	5	5	4	3	21	4	5	5	4	3
3. Вінницька область	3,6	64	32	6	8	8	6	4	32	6	8	8	6	4
4. Дніпропетровська область	7,3	132	66	13	17	17	10	9	66	13	17	17	10	9
5. Донецька область	9,7	174	87	17	22	22	13	13	87	17	22	22	13	13
6. Житомирська область	2,7	48	24	5	6	6	4	3	24	5	6	6	4	3
7. Закарпатська область	2,7	48	24	5	6	6	4	3	24	5	6	6	4	3
8. Запорізька область	4	72	36	7	9	9	6	5	36	7	9	9	6	5
9. Івано-Франківська область	3	54	27	5	7	7	5	3	27	5	7	7	5	3
10. Київська область	9,7	174	87	17	21	21	15	13	87	17	21	21	15	13
11. Кіровоградська область	2,2	40	20	4	5	5	4	2	20	4	5	5	4	2
12. Луганська область	5,1	92	46	9	11	11	8	7	46	9	11	11	8	7
13. Львівська область	5,5	100	50	10	13	13	8	6	50	10	13	13	8	6
14. Миколаївська область	2,6	46	23	5	6	6	4	2	23	5	6	6	4	2
15. Одеська область	5,2	94	47	10	12	12	7	6	47	10	12	12	7	6
16. Полтавська область	3,3	60	30	6	7	7	6	4	30	6	7	7	6	4
17. Рівненська область	2,5	44	22	5	6	6	3	2	22	5	6	6	3	2
18. Сумська область	2,6	46	23	5	6	6	3	3	23	5	6	6	3	3
19. Тернопільська область	2,4	44	22	5	6	6	3	2	22	5	6	6	3	2
20. Харківська область	6	108	54	11	14	14	8	7	54	11	14	14	8	7
21. Херсонська область	2,4	44	22	4	5	5	5	3	22	4	5	5	5	3
22. Хмельницька область	2,9	52	26	5	7	7	4	3	26	5	7	7	4	3
23. Черкаська область	2,8	50	25	5	6	6	5	3	25	5	6	6	5	3
24. Чернівецька область	2	36	18	4	4	4	3	3	18	4	4	4	3	3
25. Чернігівська область	2,4	44	22	4	5	5	4	4	22	4	5	5	4	4
РАЗОМ	100	1800	900	180	225	225	150	120	900	180	225	225	150	120

Організаційне керівництво

1. Дашенко Олег Володимирович, виконавчий директор з питань готівково-грошового обігу Національного банку України – погодження проміжних результатів, затвердження інструментарію дослідження;

Колектив виконавців:

- Смовженко Тамара Степанівна, д.е.н., професор, ректор УБС;
- Дубовик Олена Вікторівна, к.е.н., доцент, декан факультету ПКП ЛІБС УБС;
- Голуб Ганна Григорівна, к.е.н., доцент, заступник директора ЛІБС УБС НБУ.

Формування бази даних та створення шаблону SPSS

Дубовик Ярослав Михайлович, інженер-програміст ЛІБС УБС НБУ (в рамках посадових обов'язків)

Телефонне інтерв'ю та та ввід первинних даних в в програму SPSS

- Дубовик Олена Вікторівна, к.е.н., доцент, декан факультету ПКП ЛІБС УБС НБУ – координатор проекту;
- Денис Оксана Борисівна, к.е.н., доцент, заступник декана факультету ПКП ЛІБС УБС НБУ;
- Гирик Ольга Семенівна, викладач кафедри фінансів, ЛІБС УБС НБУ;
- Босак Оксана Володимирівна, к.е.н., викладач кафедри економіки та управління персоналом ЛІБС УБС НБУ

Опрацювання результатів дослідження в SPSS та підготовка аналітичного звіту

- Дубовик Олена Вікторівна, к.е.н., доцент, декан факультету ПКП ЛІБС УБС НБУ – координатор проекту;
- Денис Оксана Борисівна, к.е.н., доцент, заступник декана факультету ПКП ЛІБС УБС НБУ;
- Гирик Ольга Семенівна, викладач кафедри фінансів, ЛІБС УБС НБУ

Результати дослідження (узагальнені)

1. Чи використовуєте Ви платіжну картку у повсякденних розрахунках?

Варіанти відповіді		Кількість, чол.	%	Кумулятивний %
1	Так, постійно	93	5,2	5,2
	Періодично	233	12,9	18,1
2	Дуже рідко	405	22,5	40,6
3	Не використовую картку, хоча маю	631	35,1	75,7
4	Не маю картки, тому й не використовую	438	24,3	100,0
	РАЗОМ	1800	100,0	

2. Розподіліть, будь ласка, за інтенсивністю використання вами у повсякденних розрахунках різних засобів платежу (від кількості покупок у роздрібній торгівлі):

готівка _____ %
 платіжна картка _____ %

якщо їх сума складає 100 %.

Стать	готівка, %	платіжна картка, %
жінка	95,02	4,96
чоловік	94,42	5,57
РАЗОМ	94,72	5,27

3. З якої суми покупка стає більш зручною для оплати не готівкою, а платіжною карткою? (один варіант відповіді)

Варіанти відповіді		Кількість, чол.	% від загальної вибірки	% від вибірки, що відповідала на дане запитання	Кумулятивний %
1	Від 50 до 100 грн	32	1,8	4,2	4,2
2	Від 100 до 500 грн	99	5,5	12,9	17,1
3	Від 500 до 1000 грн	154	8,6	20,1	37,2
4	Більше 1000 грн	198	11,0	25,8	63,0
5	Це не залежить від суми	266	14,8	34,7	97,7
6	Важко відповісти	18	1,0	2,3	100,0
РАЗОМ		767	42,6	100,0	
К-сть респондентів, які не відповідали на це запитання		1033	57,4		
РАЗОМ		1800	100,0		

4. Скільки приблизно в день Ви витрачаєте грошей на дрібні покупки, оплату послуг, транспорт, зв'язок і тому подібне? Йдеться про поточні витрати, які не включають виплати комунальних платежів, сплату кредитів, купівлю товарів довгострокового користування, дорогих подарунків тощо.

Варіанти відповіді	Кількість, чол.	% від загальної вибірки	Кумулятивний %
1 До 25 грн	287	15,9	15,9
2 Від 25 до 50 грн	527	29,3	45,2
3 Від 50 до 75 грн	398	22,1	67,3
4 Від 75 до 100 грн	333	18,5	85,8
5 Більше 100 грн	206	11,4	97,3
6 Важко відповісти	49	2,7	100,0
РАЗОМ	1800	100,0	

5. Скільки приблизно разів на день Ви розраховуєтесь готівкою?

Варіанти відповіді	Кількість, чол.	% від загальної вибірки	Кумулятивний %
1 Менше 5 разів	821	45,6	45,6
2 Від 5 до 10 разів в день	762	42,3	87,9
3 Більше 10 разів в день	152	8,4	96,4
4 Важко відповісти	65	3,6	100,0
РАЗОМ	1800	100,0	

6. Оберіть варіант відповіді, який найбільш влучно характеризує вашу поведінку при розрахунках готівкою

Варіанти відповіді	Кількість, чол.	% від загальної вибірки	Кумулятивний %
1 намагаюсь розплатитись без решти, вишикую до останньої копійки	463	25,7	25,7
2 намагаюсь підібрати зручні банкноти, на копійки не дуже зважаю	640	35,6	61,3
3 розплачуюсь не замислюючись над підбором банкнот і монет	635	35,3	96,6
4 Важко відповісти	62	3,4	100,0
РАЗОМ	1800	100,0	

7. Які номінали монет Ви вважаєте найбільш зручними, а які зайвими у повсякденних розрахунках? *{Виберіть не більше трьох}*.

Найбільш зручні, %			Зайві, %		
1	1 копійка	0	1	1 копійка	93,2
2	2 копійки	0	2	2 копійки	93,2
3	5 копійок	17,4	3	5 копійок	19,9
4	10 копійок	33,1	4	10 копійок	2,7
5	25 копійок	87,2	5	25 копійок	0
6	50 копійок	87,4	6	50 копійок	0
7	1 гривня	23,8	7	1 гривня	22,7

8. Які номінали банкнот Ви вважаєте найбільш зручними, а які зайвими у повсякденних розрахунках? *(Виберіть не більше трьох)*.

Найбільш зручні, %			Зайві, %		
1	1 гривня	17,8	1	1 гривня	15,3
2	2 гривні	18,8	2	2 гривні	14,2
3	5 гривень	36,5	3	5 гривень	2,0
4	10 гривень	63,6	4	10 гривень	0,8
5	20 гривень	72,7	5	20 гривень	0
6	50 гривень	58,1	6	50 гривень	1,1
7	100 гривень	17,8	7	100 гривень	6,6
8	200 гривень	3,9	8	200 гривень	44,3
9	500 гривень	1,6	9	500 гривень	73,1

9. Чи доводилось Вам у повсякденних розрахунках відчувати нестачу банкнот малого номіналу (наприклад, не могли дати здачу, просила надати вас інші купюри тощо)?

Варіанти відповіді	Кількість, чол.	% від загальної вибірки	Кумулятивний %
1 Ні	485	26,9	26,9
2 Так, 1 грн.	832	46,2	73,2
3 Так, 1-2 грн.	440	24,4	97,6
4 Так, 5 грн.	38	2,1	99,7
6 Так, 20 грн.	5	,3	100,0
РАЗОМ	1800	100,0	

10. Як часто Ви зустрічаєтесь із проблемою нестачі банкнот малого номіналу?

Варіанти відповіді	Кількість, чол.	% від загальної вибірки	% від вибірки, що відповідала на дане запитання	Кумулятивний %
1 Майже при всіх розрахунках	52	2,9	3,5	3,5
2 Доволі часто	555	30,8	37,7	41,2
3 Інколи	522	29,0	35,5	76,7
4 Дуже рідко	229	12,7	15,6	92,3
5 Були одиничні випадки	114	6,3	7,7	100,0
РАЗОМ	1472	81,8	100,0	
К-сть респондентів, які не відповідали на це запитання	328	18,2		
РАЗОМ	1800	100,0		

11. Оцініть вашу згоду із наведеними нижче твердженнями

Твердження	<input type="checkbox"/> так	<input type="checkbox"/> ні	<input type="checkbox"/> важко сказати
11.1. Я не беру решти копійками, номіналом 1-2 коп.	56,1%	40,9%	3,1%
11.2. У мене в гаманці завжди є копійки номіналом 1-2 коп., але я ними не розплачуюсь	37,7%	59,4%	2,9%
11.3. Я досить часто зустрічаюсь із тим, що у магазинах продавці заокруглюють ціни і не дають решту 1-2 коп.	57,6%	32,7%	9,7%
11.4. Якби 1-2 коп. були вилучені із обігу мені особисто це було б зручно	72,2%	11,7%	16,1%
11.5. Якби 1-2 коп. були вилучені із обігу це б викликало в мене заперечення	11,4%	74,8%	13,7%

12. Чи вважаєте Ви доцільним округлення цін на товари та послуги ?

Варіанти відповіді	Кількість, чол.	% від загальної вибірки	Кумулятивний %
1 так	1206	67,0	67,0
2 ні	478	26,6	93,6
3 важко сказати	116	6,4	100,0
РАЗОМ	1800	100,0	

13. Який рівень заокруглення цін з метою спрощення розрахунків Ви вважаєте для себе прийнятним?

Варіанти відповіді		Кількість, чол.	% від загальної вибірки	% від вибірки, що відповідала на дане запитання	Кумулятивний %
1	До 5-ти копійок	807	44,8	58,7	58,7
2	До 10-ти копійок	432	24,0	31,4	90,1
3	Важко відповісти	136	7,6	9,9	100,0
РАЗОМ		1375	76,4	100,0	
К-сть респондентів, які не відповідали на це запитання		425	23,6		
РАЗОМ		1800	100,0		

14. Монети якого номіналу Ви піднімаєте на дорозі, в транспорті, магазині і т.д.?

Варіанти відповіді		Кількість, чол.	% від загальної вибірки	Кумулятивний %
1	Всі монети	211	11,7	11,7
2	Від 5-ти копійок	68	3,8	15,5
3	Від 10-ти копійок	95	5,3	20,8
4	Від 25-ти копійок	165	9,2	29,9
5	Від 50-ти копійок	337	18,7	48,7
6	Взагалі не піднімаю	924	51,3	100,0
РАЗОМ		1800	100,0	

15. Якщо Ви випадково випустили дрібні монети на вулиці, в магазині, в транспорті Ви?:

Варіанти відповіді		Кількість, чол.	% від загальної вибірки	Кумулятивний %
1	Обов'язково за можливістю збереже монети	690	38,3	38,3
2	Збереже монети тільки великого номіналу, проігнорувавши дрібні	685	38,1	76,4
3	Взагалі не збиратимете монет	316	17,6	93,9
4	Важко відповісти	109	6,1	100,0
РАЗОМ		1800	100,0	

16. Чи накопичуєте Ви вдома монети, які практично не використовуватиме потім?

Варіанти відповіді		Кількість, чол.	% від загальної вибірки	Кумулятивний %
1	Ні	1362	75,7	75,7
2	1 - 2 коп.	51	2,8	78,5
4	1 0 коп	73	4,1	82,6
5	25 коп	74	4,1	86,7
6	50 коп	137	7,6	94,3
8	1 грн.	103	5,7	100,0
	РАЗОМ	1800	100,0	

17. Пошкоджену банкноту якого мінімального номіналу Ви, в разі пошкодження, обов'язково обмінюєте в банку? (один варіант відповіді)

Варіанти відповіді		Кількість, чол.	% від загальної вибірки	Кумулятивний %
1	1 грн.	151	8,4	8,4
2	2 грн.	7	,4	8,8
3	5 грн.	212	11,8	20,6
4	10 грн.	200	11,1	31,7
5	20 грн.	201	11,2	42,8
6	50 грн.	361	20,1	62,9
7	100 грн.	122	6,8	69,7
8	200 грн.	100	5,6	75,2
9	500 грн.	209	11,6	86,8
10	Важко відповісти	237	13,2	100,0
	РАЗОМ	1800	100,0	

18. Як Ви вважаєте, банкноти якого номіналу варто замінити монетами того ж номіналу?

Варіанти відповіді		Кількість, чол.	% від загальної вибірки	Кумулятивний %
1	1 гривня	136	7,6	7,6
2	1-2 гривні	115	6,4	13,9
3	5 гривень	9	,5	14,4
4	Взагалі не потрібно це робити	1383	76,8	91,3
5	Важко відповісти	157	8,7	100,0
	РАЗОМ	1800	100,0	

19. Чи знайомі Ви з елементами захисту банкнот?

Варіанти відповіді		Кількість, чол.	% від загальної вибірки	Кумулятивний %
1	так	1061	58,9	58,9
2	ні	432	24,0	82,9
3	важко сказати	307	17,1	100,0
	РАЗОМ	1800	100,0	

Характеристики вибірки

Стать

Варіанти відповіді		Кількість, чол.	% від загальної вибірки	Кумулятивний %
1	жінка	900	50,0	50,0
2	чоловік	900	50,0	100,0
	РАЗОМ	1800	100,0	

Вік

Варіанти відповіді		Кількість, чол.	% від загальної вибірки	Кумулятивний %
1	Від 18 до 30 років	360	20,0	20,0
2	Від 31 до 40 років	448	24,9	44,9
3	Від 41 до 50 років	448	24,9	69,8
4	Від 51 до 60 років	304	16,9	86,7
5	Старше 60 років	240	13,3	100,0
	РАЗОМ	1800	100,0	

Соціальний статус

Варіанти відповіді		Кількість, чол.	% від загальної вибірки	Кумулятивний %
1	Робітник	280	15,6	15,6
2	Службовець	426	23,7	39,2
4	Підприємець	214	11,9	51,1
5	Медик, педагог, науковець	249	13,8	64,9
6	Військовослужбовець , мільціонер, МНС	65	3,6	68,6
7	Студент	87	4,8	73,4
8	Пенсіонер	209	11,6	85,0
9	Домогосподарка	88	4,9	89,9
10	Офіційно безробітний	50	2,8	92,7
11	Тимчасово не працюю	132	7,3	100,0
	РАЗОМ	1800	100,0	

Область, в якій проживає

Варіанти відповіді		Кількість, чол.	% від загальної вибірки	Кумулятивний %
1	АР Крим	92	5,1	5,1
2	Волинська область	42	2,3	7,4
3	Вінницька область	64	3,6	11,0
4	Дніпропетровська область	132	7,3	18,3
5	Донецька область	174	9,7	28,0
6	Житомирська область	48	2,7	30,7
7	Закарпатська область	48	2,7	33,3
8	Запорізька область	72	4,0	37,3
9	Івано-Франківська область	54	3,0	40,3
10	Київська область	174	9,7	50,0
11	Кіровоградська область	40	2,2	52,2
12	Луганська область	92	5,1	57,3
13	Львівська область	100	5,6	62,9
14	Миколаївська область	46	2,6	65,4
15	Одеська область	94	5,2	70,7
16	Полтавська область	60	3,3	74,0
17	Рівненська область	44	2,4	76,4
18	Сумська область	46	2,6	79,0
19	Тернопільська область	44	2,4	81,4
20	Харківська область	108	6,0	87,4
21	Херсонська область	44	2,4	89,9
22	Хмельницька область	52	2,9	92,8
23	Черкаська область	50	2,8	95,6
24	Чернівецька область	36	2,0	97,6
25	Чернігівська область	44	2,4	100,0
	РАЗОМ	1800	100,0	

1. ЧИ ВИКОРИСТОВУЄТЕ ВИ ПЛАТІЖНУ КАРТКУ У ПОВСЯКДЕННИХ РОЗРАХУНКАХ?

Варіанти відповіді		Кількість, чол.	%	Кумулятивний %
1	Так, постійно	93	5,2	5,2
	Періодично	233	12,9	18,1
2	Дуже рідко	405	22,5	40,6
3				
4	Не використовую картку, хоча маю	631	35,1	75,7
5	Не маю картки, тому й не використовую	438	24,3	100,0
	РАЗОМ	1800	100,0	

Зміст питання зводився до з'ясування частки населення України, яка користується різними платіжними інструментами та рівня їх популярності. Із наведених результатів очевидно, що більшість респондентів (59,4% див. п.4+п.5) не розраховується платіжною картою (хоча 35,1% її має).

Така ситуація спостерігається в цілому по Україні

		Чи використовуєте Ви платіжну картку у повсякденних розрахунках					Разом	
		Так, постійно	Періодично	Дуже рідко	Не використовую картку, хоча маю	Не маю картки, тому й не використовую		
Область	<i>п.4+п.5.</i>	<i>1</i>	<i>2</i>	<i>3</i>	<i>4</i>	<i>5</i>	<i>6</i>	
1	АР Крим	58,70%	4,3%	13,0%	23,9%	33,7%	25,0%	100,0%
2	Волинська область	54,80%	4,8%	14,3%	26,2%	40,5%	14,3%	100,0%
3	Вінницька область	60,90%	3,1%	12,5%	23,4%	32,8%	28,1%	100,0%
4	Дніпропетровська область	61,40%	3,0%	12,9%	22,7%	37,9%	23,5%	100,0%
5	Донецька область	66,70%	4,0%	8,0%	21,3%	43,1%	23,6%	100,0%
6	Житомирська область	56,30%	4,2%	12,5%	27,1%	27,1%	29,2%	100,0%
7	Закарпатська область	68,80%	,0%	6,3%	25,0%	43,8%	25,0%	100,0%
8	Запорізька область	58,40%	5,6%	13,9%	22,2%	27,8%	30,6%	100,0%

		Чи використовуєте Ви платіжну картку у повсякденних розрахунках					Разом	
		Так, постійно	Періодично	Дуже рідко	Не використовую картку, хоча маю	Не маю картки, тому й не використовую		
Область	<i>п.4+п.5.</i>	<i>1</i>	<i>2</i>	<i>3</i>	<i>4</i>	<i>5</i>	<i>6</i>	
9	Івано-Франківська область	63,00%	3,7%	11,1%	22,2%	42,6%	20,4%	100,0%
10	Київська область	52,80%	9,2%	15,5%	22,4%	35,6%	17,2%	100,0%
11	Кіровоградська область	50,00%	7,5%	17,5%	25,0%	25,0%	25,0%	100,0%
12	Луганська область	63,00%	3,3%	15,2%	18,5%	32,6%	30,4%	100,0%
13	Львівська область	56,00%	6,0%	14,0%	24,0%	33,0%	23,0%	100,0%
14	Миколаївська область	58,70%	2,2%	10,9%	28,3%	28,3%	30,4%	100,0%
15	Одеська область	60,70%	4,3%	13,8%	21,3%	36,2%	24,5%	100,0%
16	Полтавська область	63,30%	3,3%	10,0%	23,3%	43,3%	20,0%	100,0%
17	Рівненська область	68,20%	4,5%	9,1%	18,2%	47,7%	20,5%	100,0%
18	Сумська область	54,40%	10,9%	17,4%	17,4%	26,1%	28,3%	100,0%
19	Тернопільська область	61,40%	11,4%	9,1%	18,2%	27,3%	34,1%	100,0%
20	Харківська область	55,60%	6,5%	13,9%	24,1%	34,3%	21,3%	100,0%
21	Херсонська область	63,70%	,0%	13,6%	22,7%	45,5%	18,2%	100,0%
22	Хмельницька область	42,30%	9,6%	19,2%	28,8%	13,5%	28,8%	100,0%
23	Черкаська область	58,00%	6,0%	14,0%	22,0%	34,0%	24,0%	100,0%
24	Чернівецька область	61,10%	5,6%	19,4%	13,9%	33,3%	27,8%	100,0%
25	Чернігівська область	65,90%	4,5%	9,1%	20,5%	31,8%	34,1%	100,0%
Разом		59,40%	59,40%	12,9%	22,5%	35,1%	24,3%	100,0%

Окремої уваги також заслуговує те, що запропоновані варіанти відповіді у цьому запитанні свідомо були розраховані на суб'єктивну оцінку респондентів. Для тих, хто оцінив свій ступінь використання платіжної картки як «постійно», «періодично» і «дуже рідко», було запропоновано оцінити ступінь співвідношення використання ними у повсякденних розрахунках різних засобів платежу (від кількості покупок у роздрібній торгівлі), таких як готівка та платіжна картка, якщо їх сума складає 100 %.

2. Розподіліть, будь ласка, за інтенсивністю використання вами у повсякденних розрахунках різних засобів платежу (від кількості покупок у роздрібній торгівлі):

готівка _____ %

платіжна картка _____ %

якщо їх сума складає 100 %

Стать	готівка, %	платіжна картка, %
жінка	95,02	4,96
чоловік	94,42	5,57
РАЗОМ	94,72	5,27

Слід зазначити, що на це запитання інтерв'юери робили наголос і просили респондентів орієнтуватись на кількість покупок в день (тиждень) і вираховувати частку покупок, які оплачуються населенням платіжною картою.

Додатковим фактором сегментування у цій групі ми обрали «ступінь використання платіжної картки» - варіанти відповіді на перше запитання.

<i>Ступінь використання платіжної картки (варіанти відповіді на п.1)</i>	<i>готівка, %</i>	<i>платіжна картка, %</i>
Так, постійно	77,40	22,60
Періодично	82,38	17,62
Дуже рідко	92,59	7,41
Не використовую картку, хоча маю	99,54	0,46
Не маю картки, тому й не використовую	100,00	0,00
РАЗОМ	94,72	5,27

Отже, для тих респондентів, які сказали, що постійно використовують платіжну картку, властиво співвідношення готівки і картки відповідно 77% до 23%. Як бачимо, кожен наступний сегментарний проміжок ще більш активно користується готівкою.

Інтерв'юери відзначають, що чимала група респондентів вказувала на те, що відсоток використання платіжних карток був би більшим, але респонденти казали про обмеженість POS-терміналів у різних установах торгівлі та сфери обслуговування.

Ми також проаналізували усі наявні співвідношення готівки і платіжної картки у повсякденних розрахунках українців (що були вказані у ході дослідження):

Частка ГОТІВКИ і повсякденних розрахунках	К-сть	%	Кумулятивний %
50	1	,1	,1
55	2	,1	,2
58	1	,1	,2
60	16	,9	1,1
61	2	,1	1,2
65	25	1,4	2,6
67	1	,1	2,7
68	3	,2	2,8
70	36	2,0	4,8
72	3	,2	5,0
75	35	1,9	6,9
76	1	,1	7,0
77	6	,3	7,3
78	2	,1	7,4
80	64	3,6	11,0
82	2	,1	11,1
84	3	,2	11,3
85	44	2,4	13,7
86	4	,2	13,9
88	38	2,1	16,1
90	167	9,3	25,3
91	4	,2	25,6
92	21	1,2	26,7
93	3	,2	26,9
94	2	,1	27,0
95	114	6,3	33,3
96	36	2,0	35,3
97	12	,7	36,0
98	54	3,0	39,0
99	57	3,2	42,2
100	1041	57,8	100,0
Total	1800	100,0	

Звідси видно, що не було жодного респондента який би оцінив інтенсивність використання готівки більше за платіжну картку (тобто менше 50%). Лише для 11% українців частка готівки у повсякденних розрахунках коливається в межах від 50 до 80%. Приблизно чверть українців оцінюють частку готівки у повсякденних розрахунках в межах до 90%. Натомість 58% респондентів взагалі не використовують платіжної картки у повсякденних розрахунках і надають 100% перевагу готівці.

3. З якої суми покупка стає більш зручною для оплати не готівкою, а платіжною карткою? (один варіант відповіді)

Варіанти відповіді		Кількість, чол.	% від загальної вибірки	% від вибірки, що відповідала на дане запитання	Кумулятивний %
1	Від 50 до 100 грн	32	1,8	4,2	4,2
2	Від 100 до 500 грн	99	5,5	12,9	17,1
3	Від 500 до 1000 грн	154	8,6	20,1	37,2
4	Більше 1000 грн	198	11,0	25,8	63,0
5	Це не залежить від суми	266	14,8	34,7	97,7
6	Важко відповісти	18	1,0	2,3	100,0
РАЗОМ		767	42,6	100,0	
К-сть респондентів, які не відповідали на це запитання		1033	57,4		
РАЗОМ		1800	100,0		

На це запитання відповідали тільки ті респонденти, які у першому запитанні «Чи використовуєте Ви платіжну картку у повсякденних розрахунках» обрали варіанти відповіді «Постійно», «Періодично», «Дуже рідко».

Таким чином, із загальної вибірки 1800 респондентів 1033 не відповідали на це запитання (57,4%).

Сформована мала вибірка (респонденти, що відповідали на дане запитання) склала 767 респондентів або 42,6% від загальної.

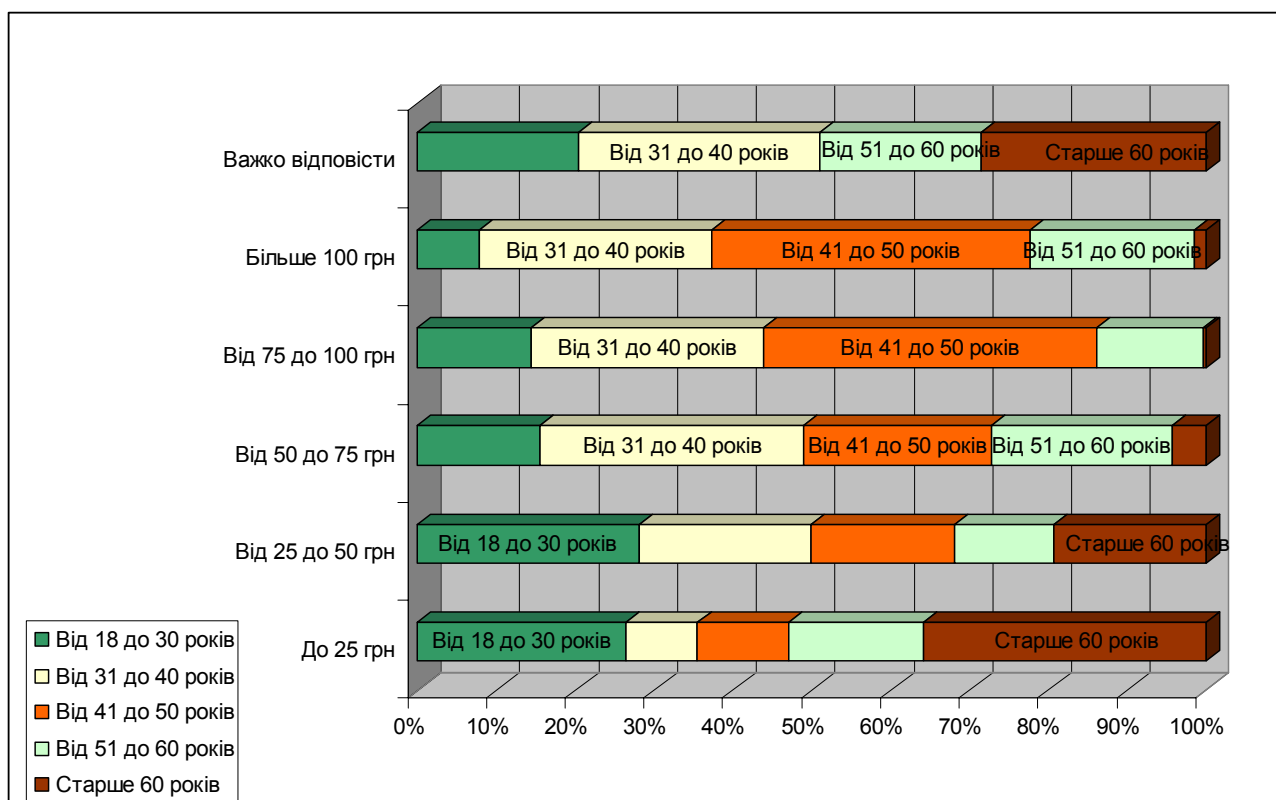
Із результатів очевидно, що привабливість розрахунків платіжною карткою збільшується із величиною покупки (це підтверджується для 63% малої вибірки). Проте третина респондентів, що відповідали на це запитання, зазначають, що це не залежить від суми.

В коментарях інтерв'юерам ці респонденти зазначали, що розрахунок платіжною карткою залежить не стільки від суми покупки, скільки від наявності відповідного обладнання та його надійності (фаховості касира провести розрахунок).

4. Скільки приблизно в день Ви витрачаєте грошей на дрібні покупки, оплату послуг, транспорт, зв'язок і тому подібне? Йдеться про поточні витрати, які не включають виплати комунальних платежів, сплату кредитів, купівлю товарів довгострокового користування, дорогих подарунків тощо.

Варіанти відповіді	Кількість, чол.	% від загальної вибірки	Кумулятивний %
1 До 25 грн	287	15,9	15,9
2 Від 25 до 50 грн	527	29,3	45,2
3 Від 50 до 75 грн	398	22,1	67,3
4 Від 75 до 100 грн	333	18,5	85,8
5 Більше 100 грн	206	11,4	97,3
6 Важко відповісти	49	2,7	100,0
РАЗОМ	1800	100,0	

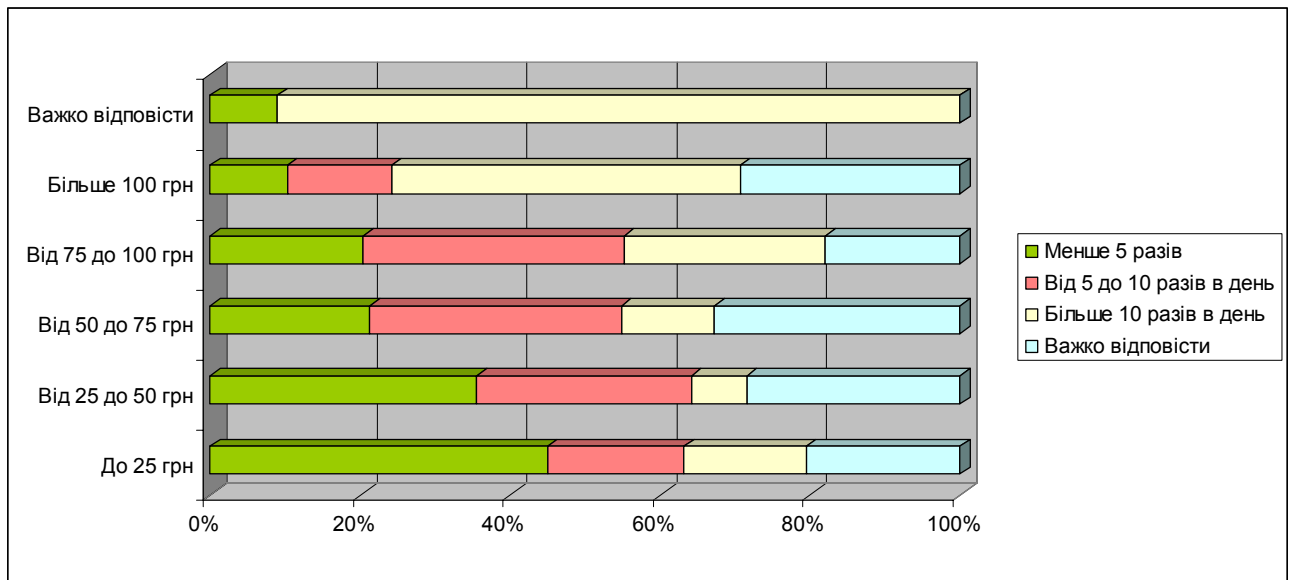
Якщо на попередні запитання вибірка давала однорідні відповіді з позиції профільних критеріїв сегментації, то дане запитання має похідне значення, передбачаємо, що рівень витрат в день прямо залежить від доходу, а оскільки у віковому проміжку він має характерні особливості, то залежність виглядатиме так:



5. Скільки приблизно разів на день Ви розраховуєтесь готівкою?

Варіанти відповіді	Кількість, чол.	% від загальної вибірки	Кумулятивний %
1 Менше 5 разів	821	45,6	45,6
2 Від 5 до 10 разів в день	762	42,3	87,9
3 Більше 10 разів в день	152	8,4	96,4
4 Важко відповісти	65	3,6	100,0
РАЗОМ	1800	100,0	

Кількість покупок зростає при більших обсягах грошей, які витрачають респонденти щодня, це є очевидним:



Слід зазначити, що гендерні особливості при здійсненні кількості покупок не є яскраво вираженими, адже середня кількість покупок у жінок та чоловіків на день практично збігаються.

6. Оберіть варіант відповіді, який найбільш влучно характеризує вашу поведінку при розрахунках готівкою

Варіанти відповіді		Кількість, чол.	% від загальної вибірки	Кумулятивний %
1	намагаюсь розплатитись без решти, вишикую до останньої копійки	463	25,7	25,7
2	намагаюсь підібрати зручні банкноти, на копійки не дуже зважаю	640	35,6	61,3
3	розплачуюсь не замислюючись над підбором банкнот і монет	635	35,3	96,6
4	Важко відповісти	62	3,4	100,0
РАЗОМ		1800	100,0	

Проаналізувавши результати відповідей респондентів на це запитання можна зробити такі основні висновки:

- жінки більш ретельно підбирають монети та банкноти для розрахунку, ніж чоловіки;
- більшість чоловіків не замислюється над підбором банкнот та монет;
- із віком люди більш ретельно підбирають гроші для розрахунку.